

Pułapka SuzuTrap służy do monitorowania lotu szkodnika *Drosophila suzukii* w miejscach jego potencjalnego występowania, np. na plantacjach roślin jagodowych, w sadach czereśniowych, wiśniowych oraz wokół nich, w ogrodach działkowych i na obrzeżach lasów. Owady odławiane są do płynu wabiącego umieszczonego w pułapce. Ma on specyficzny skład, dzięki czemu jest bardzo atrakcyjny dla osobników dorosłych muszki plamoskrzydłej i wyczuwany przez tego owada z dużych odległości. Kolorystyka elementów pułapki jest dodatkowym czynnikiem wabiącym muszkę.

W skład pułapki SuzuTrap wchodzi:

- pojemnik na płyn wabiący,
- nakrętka z daszkiem,
- drucik umożliwiający zawieszenie pułapki.

Prowadzenie monitoringu

Pułapki należy umieszczać na plantacjach i w sadach oraz na terenach sąsiadujących, zawieszając je na wysokości około 1 metra, w miejscach zacienionych.

Należy umieszczać co najmniej 2 pułapki na każdej kwaterze, na której owoce danego gatunku lub odmiany dojrzewają w tym samym czasie. Pułapki zawieszają od zacienionej strony rzędu, na wysokości korony.

W uprawie wiśni i czereśni – pułapki zawieszają na wysokości około 1 – 1,5 metra, a w uprawie truskawki – bezpośrednio nad roślinami. Przeciętnie, do celów monitoringu, stosuje się minimum 2 pułapki na powierzchni 1 ha.

Pułapki należy przeglądać co 3 – 4 dni i w miarę potrzeby uzupełniać płyn wabiący tak, aby pojemnik był stale wypelniony do około **1/3** jego objętości.

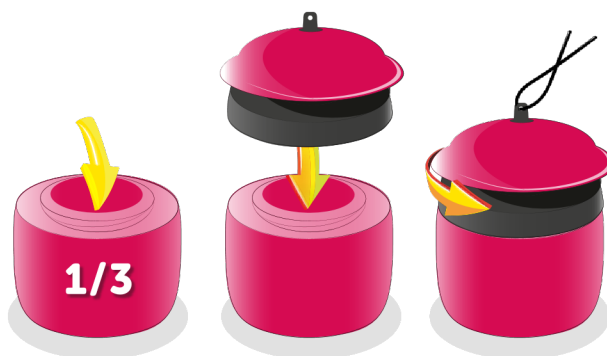
Płyn wabiący do pułapki SuzuTrap do monitorowania lotu muszki plamoskrzydłej *Drosophila suzukii*.

Płyn wabiący do pułapki SuzuTrap dostępny jest w sprzedaży w opakowaniach o pojemności: **1 L i 5 L**.

Płyn wabiący nie zawiera insektycydów, jego skład oparty jest na składnikach spożywczych.

Przygotowanie pułapki do użycia

- Wlać płyn wabiący SuzuTrap do pojemnika, tak aby wypelnić pojemnik do około 1/3 jego objętości.
- Zakręcić nakrętkę na pojemnik.
- Pułapkę zawiesić na gałęzi, słupku, itp. za pomocą drucika przeciągniętego przez otwór nad daszkiem.



Pułapka i płyn wabiący dostępne są na: **www.suzutrap.pl**



Szkodliwość muszki plamoskrzydłej *Drosophila suzuki*

Muszka plamoskrzydła jest owadem wielożernym, niszczącym dojrzewające oraz dojrzałe owoce miękkie (czereśnie, wiśnie, truskawki, maliny, borówkę wysoką, winogrona i inne). Występuje również na owocujących roślinach - dziko rosnących np. bzie czarnym, jagodzie leśnej, jeżynie.

W odróżnieniu od powszechnie występującej muszki owocowej (*Drosophila melanogaster*) – muszka plamoskrzydła atakuje owoce dojrzałe i dojrzewające na roślinie, przed ich zbiorem.

Samice muszki plamoskrzydłej składają jaja do owoców, nacinając ich skórkę za pomocą pokładetka. Rozwijające się larwy żywią się miąższem owoców, powodując ich częściowe lub całkowite uszkodzenie. Owoce takie opadają. Zwykle owoce zasiedlane są jeszcze na plantacji, ale jeżeli samice złożą jaja tuż przed zbiorem larwy żerują i niszczą owoce podczas przechowywania, transportu i obrotu owocami (handlu, sprzedaży). Uszkodzone owoce nie mają żadnej wartości handlowej. Często wtórnie atakowane są przez różne patogeniczne i saprofityczne grzyby oraz bakterie, powodujące szybkie gnicie owoców.

Identyfikacja szkodnika

Po stwierdzeniu większej ilości owadów w pułapce, płyn należy przelać przez gęste sitko, bibułę lub ręcznik papierowy, następnie wybrać znajdujące się okazy i przejrzeć je w celu identyfikacji. Odzyskany płyn, oczyszczony z owadów, można ponownie wykorzystać, wlewając go do pułapki i jedynie uzupełniając nowym – do wymaganej objętości.

Uwaga: usuwając płyn z pułapki nigdy nie wolno wylewać go na plantacji lub obok niej. Do identyfikacji szkodnika należy użyć lupy lub mikroskopu stereoskopowego (binokularu).

Opis szkodnika i jego charakterystyczne cechy

Dorośle osobniki mają długość około 2,5 – 3,5 mm. Barwa ciała jest żółtobeżowa do żółtobrązowej, a na odwłoku widoczne są ciemne paski.

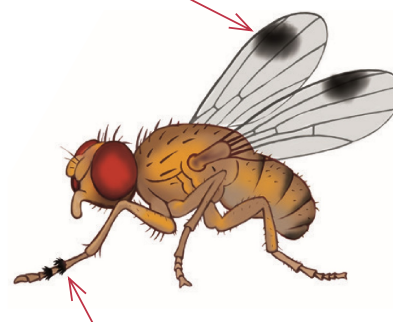
Samiec posiada charakterystyczne ciemne plamy w tylnej części skrzydeł oraz grzebień z czarnych włosków na łączeniach członów przednich odnóży (widoczne pod lupą).

Samica nie ma plam na skrzydłach ani czarnych grzebieni na odnóżach. Natomiast jej odwłok zakończony jest charakterystycznym, gęsto ząbkowanym pokładetkiem.

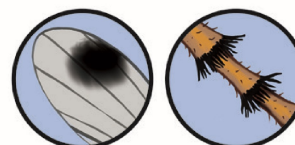
Muszka plamoskrzydła cechy charakterystyczne

Samiec

1. Czarne plamy na skrzydłach



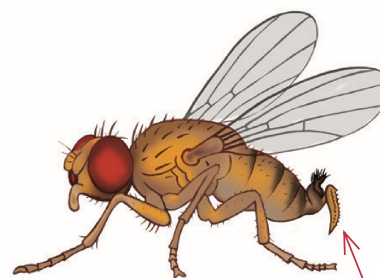
2. Czarne grzebień na łączeniach segmentów przednich odnóży



1.

2.

Samica



3. Wyraźnie ząbkowane pokładetko



3.